

## Caractéristiques du moustique tigre

Reconnaisable à la ligne médiane d'écaillés blanches le long de son scutum jusqu'à la base des ailes, entourée d'écaillés noires.

Les 5 derniers segments des pattes arrière (tarsomères) ont un anneau d'écaillés blanches.

Le dernier segment est entièrement recouvert d'écaillés blanches.

L'appareil buccal est composé de la trompe et des palpes.

Chez le moustique tigre, les écaillés du bout des palpes sont de couleur blanche.

### Taille réelle

*Aedes albopictus* est inférieure à celle d'une pièce d'un centime !



Plus d'informations :  
[www.kabsev.de/albopictus](http://www.kabsev.de/albopictus)



Vous souhaitez signaler un moustique tigre ?  
[tigermuecke@kabsev.de](mailto:tigermuecke@kabsev.de)

Merci de joindre des photos du moustique à votre courriel !



Evitez de signaler d'autres insectes !



Contact « task force moustique tigre » :

Artur Jöst  
[artur.joest@kabs-gfs.de](mailto:artur.joest@kabs-gfs.de)



Auteur :

Kommunale Aktionsgemeinschaft zur Bekämpfung der Schnakenplage e.V. (KABS)  
Georg-Peter-Süß-Str. 3  
67346 Speyer  
[www.kabsev.de](http://www.kabsev.de)

Mis à jour: mars 2024

Photos: Nicolas Henon, Björn Pluskota,  
Artur Jöst, Suzann Ohl, Roland Netsch



## Moustique tigre (*Aedes albopictus*)

Reconnaître

Comprendre

Agir

Signaler

## Cycle de vie du moustique tigre

### Repas de sang

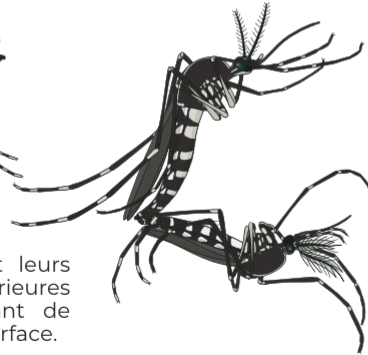
Après l'accouplement et chaque ponte, la femelle recherche un hôte.

Le sang prélevé est nécessaire pour la production d'œufs.



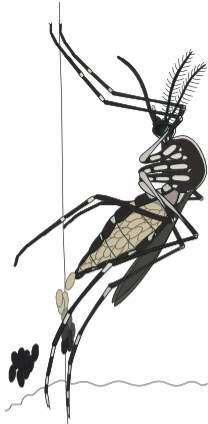
### Accouplement

Les moustiques tigres peuvent s'accoupler peu de temps après l'éclosion. Les femelles ne s'accouplent qu'une fois.



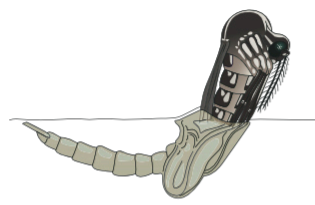
### Ponte

Les femelles déposent leurs œufs sur les parois intérieures de récipients contenant de l'eau, au-dessus de la surface. Les œufs peuvent y hiberner.



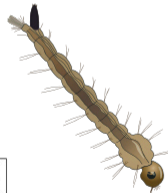
### Emergence

Le moustique s'extrait de la nymphe. Il est apte à voler au bout d'une heure.



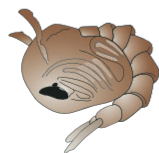
### Nymphe

La métamorphose s'effectue au stade de la nymphe. Celle-ci est mobile mais ne se nourrit pas.



### Larve

Lorsque l'eau monte et que les œufs sont immergés, ils éclosent. Les températures élevées accélèrent le développement des larves.



## Lieux de reproduction

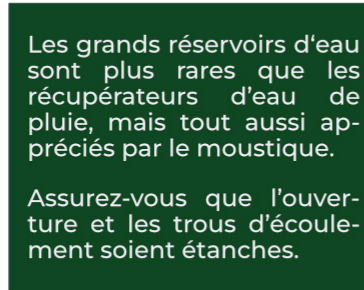
Le moustique tigre peut pondre dans tous les récipients contenant de l'eau de nos cours et jardins. Pour le combattre, retirez ou couvrez-les.

Vous trouverez une liste de tous les endroits de ponte sur le site de la KABS : [www.kabsev.de/albopictus](http://www.kabsev.de/albopictus)



Les récupérateurs d'eau de pluie sont les lieux de ponte les plus fréquents. Ils peuvent être recouverts d'une moustiquaire.

Évitez les couvercles non étanches et les trous d'écoulement.



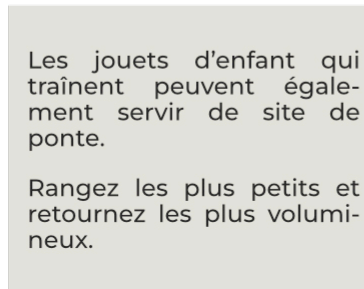
Les grands réservoirs d'eau sont plus rares que les récupérateurs d'eau de pluie, mais tout aussi appréciés par le moustique.

Assurez-vous que l'ouverture et les trous d'écoulement soient étanches.



Les pieds de parasol contiennent souvent de l'eau de pluie ou sont remplis d'eau pour les stabiliser.

Bouchez les ouvertures ou remplissez-les de sable.



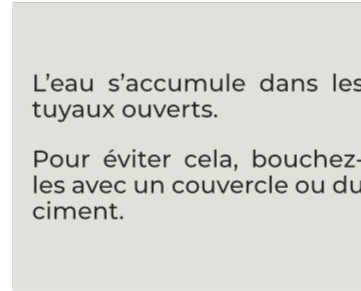
Les jouets d'enfant qui traînent peuvent également servir de site de ponte.

Rangez les plus petits et retournez les plus volumineux.



Les soucoupes de pots de fleurs ou les bacs avec réservoir peuvent également accueillir des œufs.

Pour éviter cela, videz les soucoupes tous les trois ou quatre jours.



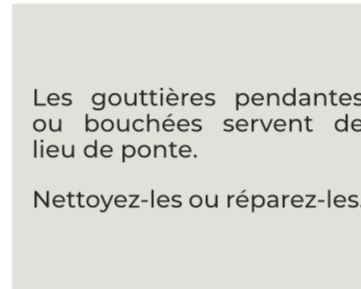
L'eau s'accumule dans les tuyaux ouverts.

Pour éviter cela, bouchez-les avec un couvercle ou du ciment.



Les arrosoirs font partie des lieux de ponte les plus fréquents.

Après utilisation, videz-les et retournez-les. Ne les laissez pas longtemps pleins.



Les gouttières pendantes ou bouchées servent de lieu de ponte.

Nettoyez-les ou réparez-les.



On oublie souvent les bouches d'évacuation, où l'accumulation d'eau est inévitable.

Versez-y de l'eau bouillante afin de tuer les larves.

## Le moustique tigre...

- est la principale espèce invasive de moustique au monde
- vient d'Asie du sud-est
- se répand grâce au transport de passagers et de marchandises
- s'adapte très facilement à l'Homme
- est déjà implanté dans 27 pays européens
- est actif de jour et très nuisible
- a une faible chance de transmettre des virus exotiques (Chikungunya ou Dengue par ex.)

## Quelles sont les mesures prises par le KABS ?

**Suivi et analyse de situation :** le KABS effectue une surveillance et pose des pièges dans les communes membres. L'efficacité des mesures de réduction est mesurée régulièrement.

**Information :** le KABS dispose de plusieurs canaux d'information, comme par ex. son site web, le journal officiel ou diverses brochures.

**Traitement :** dans les zones infestées, le KABS détruit les sites de ponte ou gîtes larvaires à l'aide d'un agent biologique, le Bti. L'autorisation du propriétaire du terrain est requise.

**Collaboration et responsabilité :** le KABS collabore étroitement avec les communes et autorités concernées.

## Que peuvent faire les citoyens ?

**Signaler :** les citoyens peuvent favoriser la détection précoce en signalant à la KABS les moustiques suspects.

**Éviter les sites de pontes :** fermer, vider ou supprimer les récipients d'eau dans les cours, jardins et balcons. Sans ces lieux de ponte (souvent favorisés par l'Homme), le moustique tigre ne peut pas s'implanter.